

A group of seven children are sitting around a long table in a classroom, looking at architectural plans. The image has a blue tint. The children are of various ages and are all looking towards the camera or the plans on the table. The plans on the table show various architectural drawings, including floor plans and sections.

OPÉRATION RE-CREATION

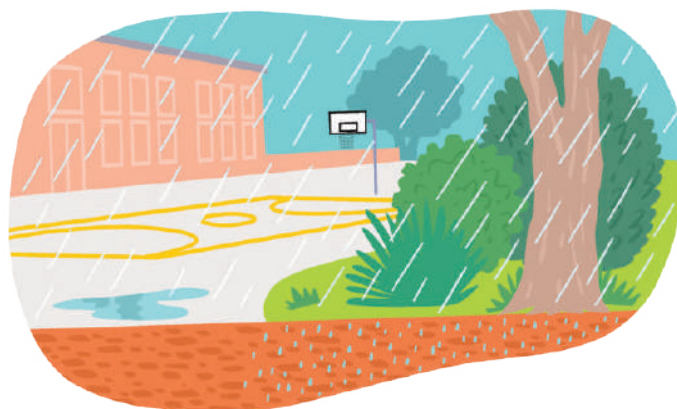
CONCEPTION, ENTRETIEN, OUVERTURE : 3 PROCESSUS PARTICIPATIFS

[ÁRTER Architects - 21Solutions - Ecorce - Osmos]

GAINS ENVIRONNEMENTAUX



Rafrâchir la cour
en cas de chaleur



Rendre le sol
perméable



Amener plus
de biodiversité



OPÉRATION RÉ-CRÉATION

APPEL À PROJETS
POUR LA VÉGÉTALISATION
DES COURS D'ÉCOLE
EN RÉGION BRUXELLOISE

GAINS POUR LE QUARTIER



Activités pour les habitants du quartier
en dehors des heures de cours

GAINS POUR LES ÉLÈVES



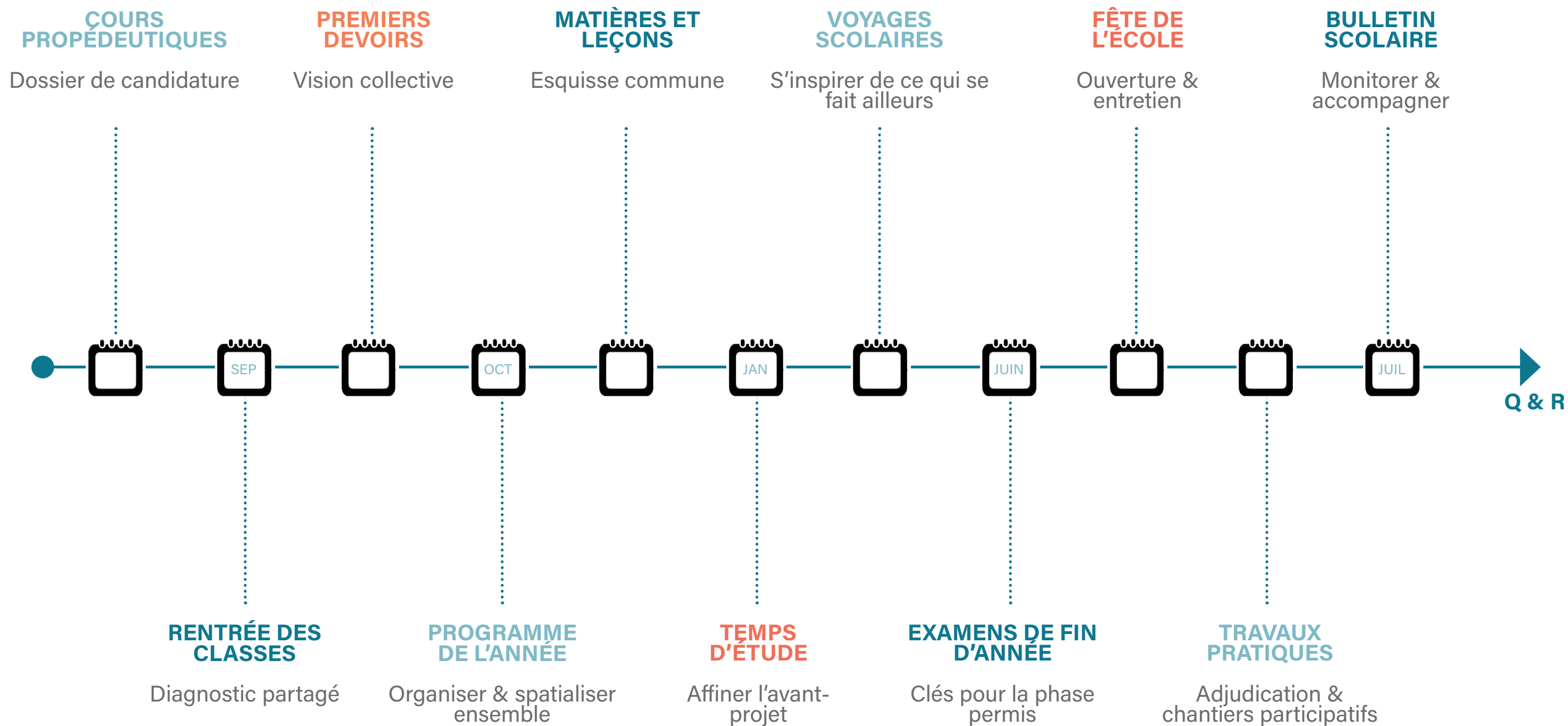
Favoriser leur bien-être



Diversifier les supports
et méthodes d'apprentissage



Enrichir les zones de jeu

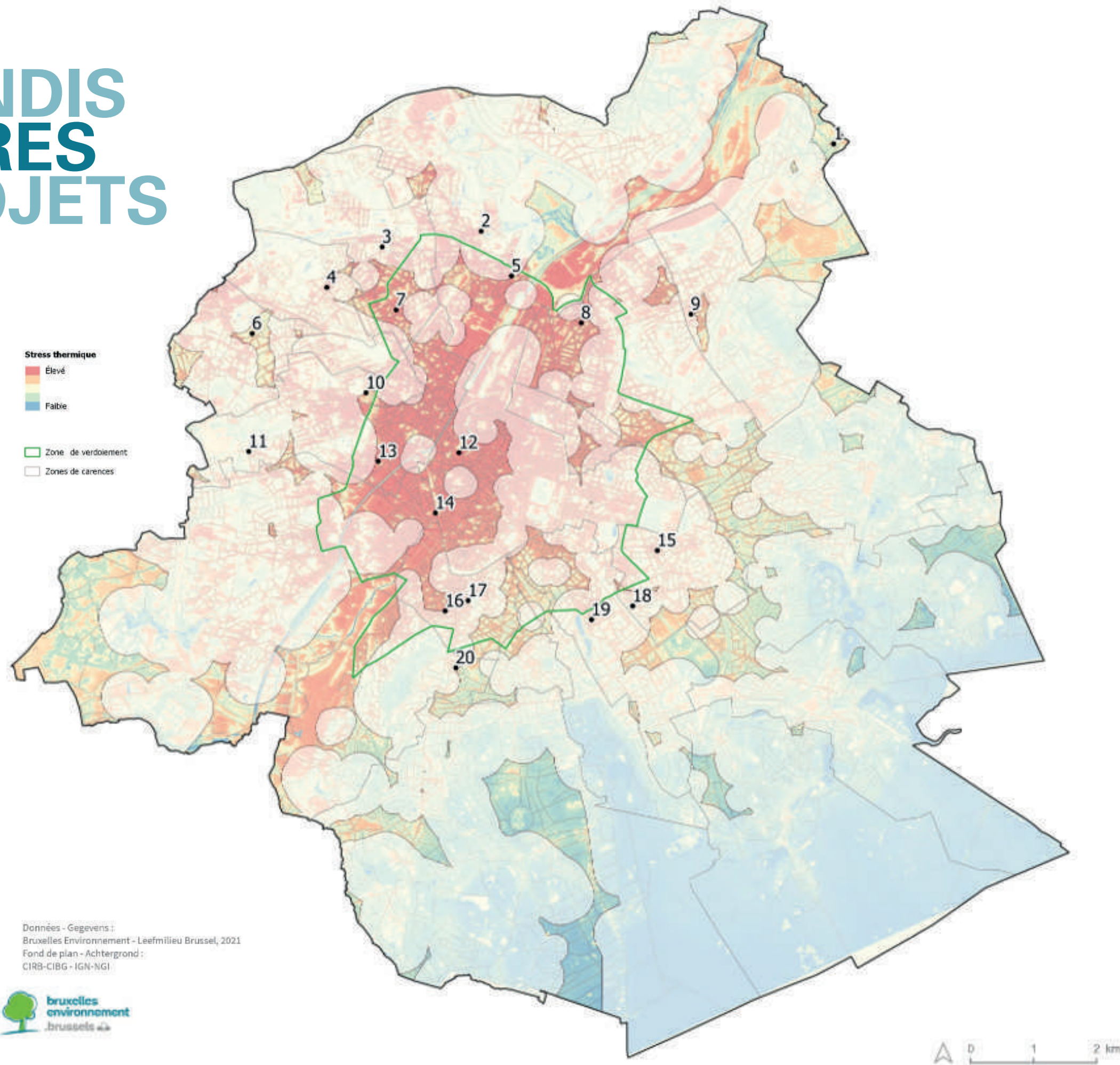


A grayscale photograph of a classroom with several students sitting at desks, focused on their work. The image is slightly blurred, emphasizing the text overlay.

PROPÉDEUTIQUE

DOSSIER DE CANDIDATURE

62 CANDIS CRITERES 19 PROJETS



SITUATIONS TRÈS DIFFÉRENTES



PLUSIEURS NIVEAUX

1,8m²/élève

Maternelles/primaires

Officiel subventionné



TERRAIN NON-AMÉNAGÉ

10m²/élève

Secondaires

Libre indépendant



COUR SUR DALLE

5m²/élève

Maternelles/primaires

Libre confessionnel

SITUATIONS TRÈS DIFFÉRENTES



PLUSIEURS COURS

8,5m²/élève

Spécialisé

Officiel subventionné

NOMBREUX ESPACES

5,4m²/élève

Maternelles/primaires/secondaires

Officiel FWBE

PARCELLES ANNEXES

5m²/élève

Maternelles/primaires

Libre confessionnel

POINTS COMMUNS ÉCOLES



ABSENCE DE VÉGÉTATION
IMPERMÉABILITÉ
MANQUE D'ÉQUIPEMENTS

ATTITUDES ASSEZ VARIÉES



PROJET COMMUN ET
INITIAVES INTERNES



AVIS INTERNES PARTAGÉS
MATERNELLES / PRIMAIRES




DEMARCHES ENGAGÉES ET
PROCESSUS DÉJÀ COMMENCÉ



- **QUELS SONT LES FREINS
À AVOIR ENTÊTE ?**


Respect des critères


Timing candidature



- **QUELLES SONT LES BONNES
PRATIQUES À RETENIR ?**


Définition des critères


Suggestions


Choix internes
co-écriture du projet

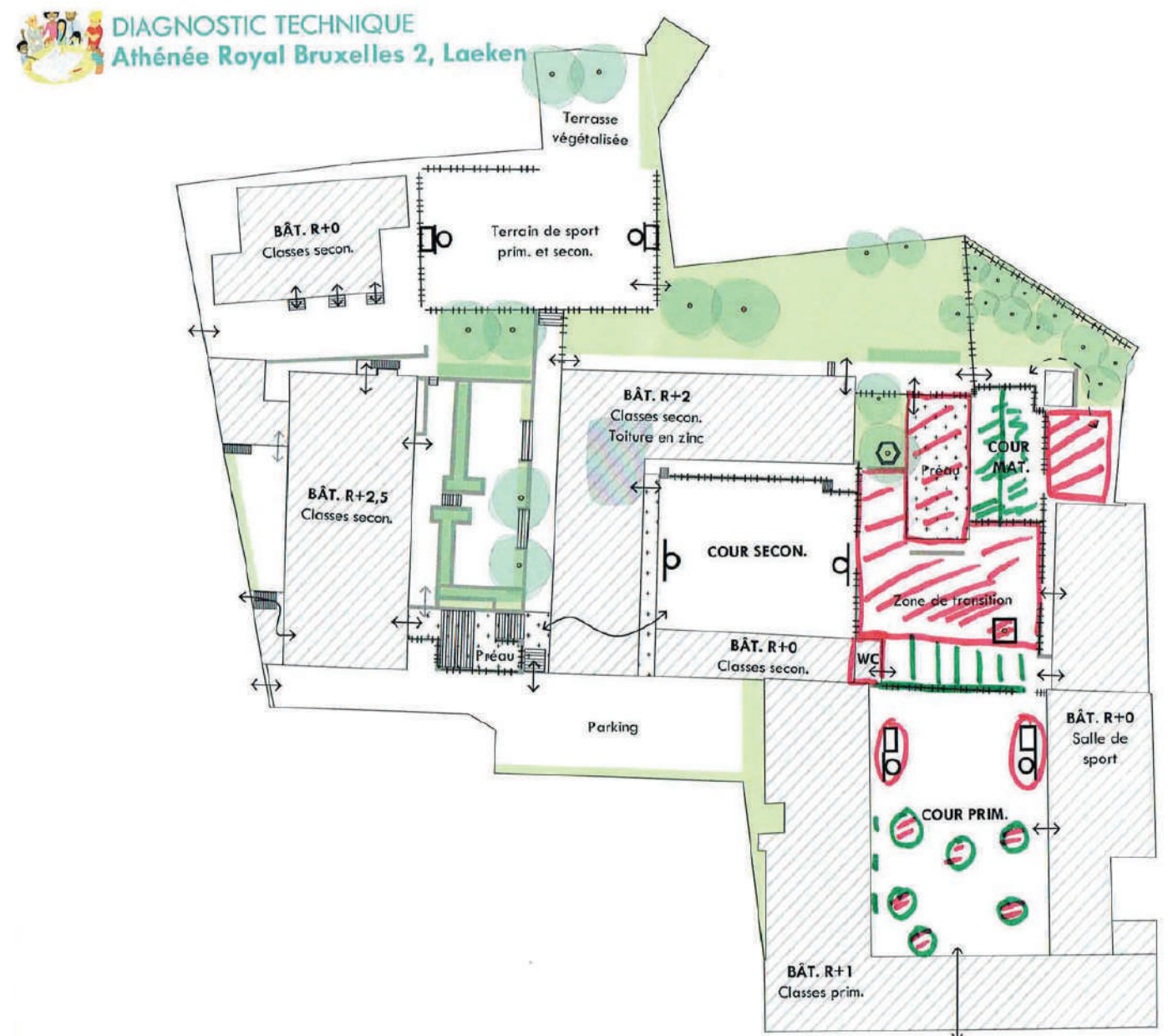

Accompagnement



RENTRÉE DES CLASSES

UN DIAGNOSTIC PARTAGÉ

MÉTHODO POUR RENDRE PARTICIPATIF LE DIAGNOSTIC



LECTURE DES + ET -
PAR LES ÉCOLES

ATELIER MAP-IT SUR LE TERRAIN



RENCONTRE DES DIFFÉRENTS REGARDS

ÉLÈVES

ENSEIGNANTS

PARENTS



P.O.

LE PERSONNEL



RELECTURE DIAGNOSTIC TECHNIQUE



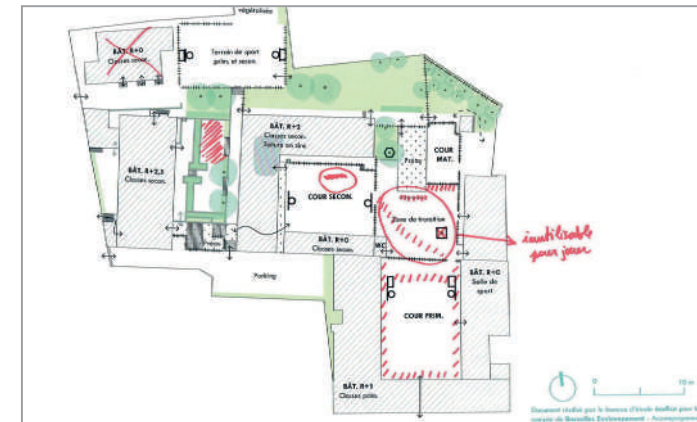
REGARD
EXPERTS



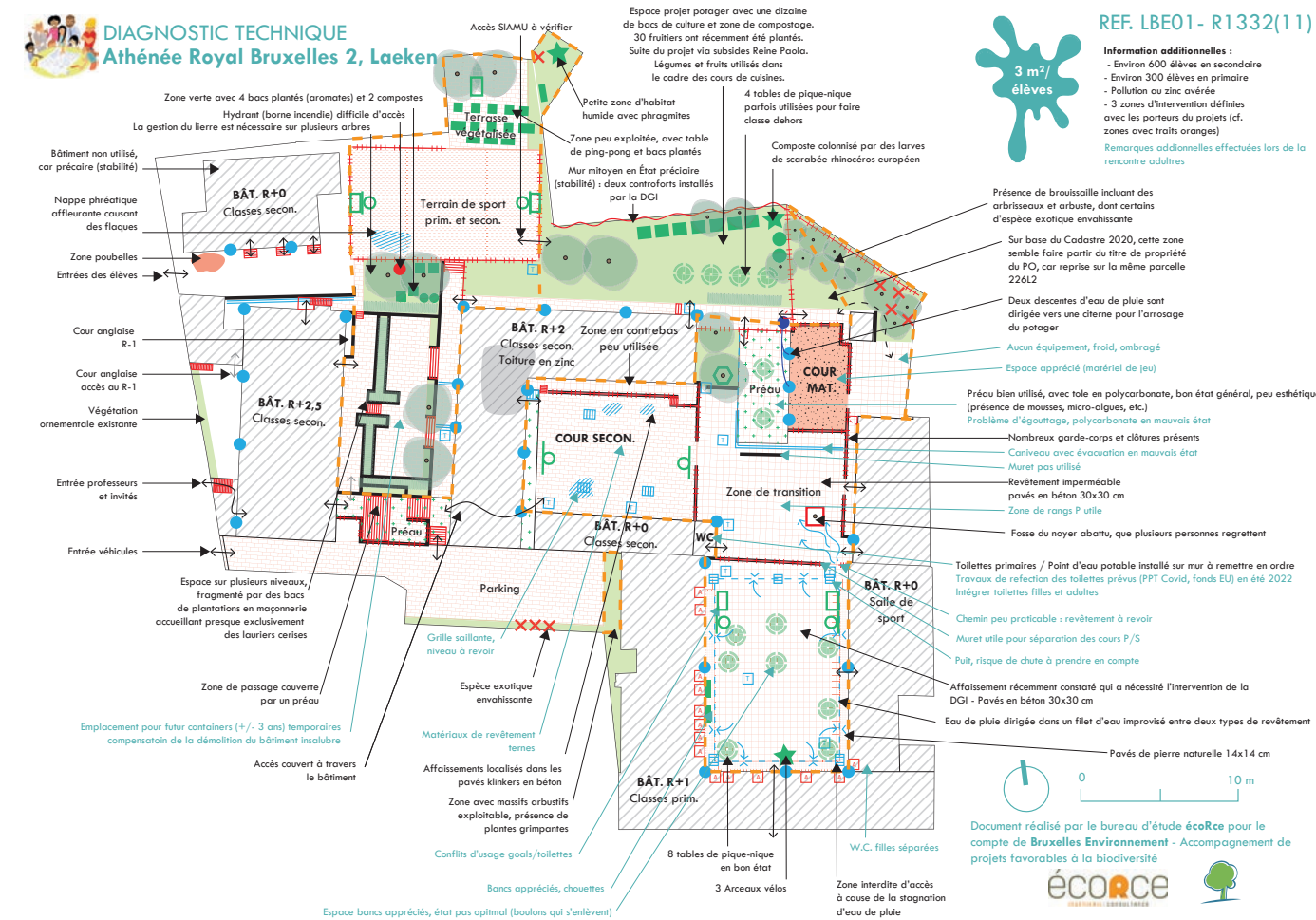
DIAGNOSTIC PARTAGÉ



LECTURE TECHNIQUE



LECTURE SENSIBLE



DIAGNOSTIC PARTAGÉ



- **QUELS SONT LES FREINS
À AVOIR ENTÊTE ?**



- **QUELLES SONT LES BONNES
PRATIQUES À RETENIR ?**



Définition du cadre



Logistique et
planning



Début de processus,
dynamique pas encore
en place



Prépa dossier
complet



Importance de
combiner plusieurs
regards



Diversifier les
supports (ne pas se
focaliser sur un plan)



A grayscale photograph of three students sitting at a desk, working together on their homework. The student in the foreground is a young woman with long dark hair, wearing a light-colored shirt, looking down at her work. Behind her, another student is smiling and looking towards the camera. A third student is partially visible on the right. The desk is cluttered with papers, pens, and a calculator. The text 'PREMIERS DEVOIRS' is overlaid in large white letters, and 'UNE VISION COLLECTIVE' is overlaid in smaller blue letters below it.

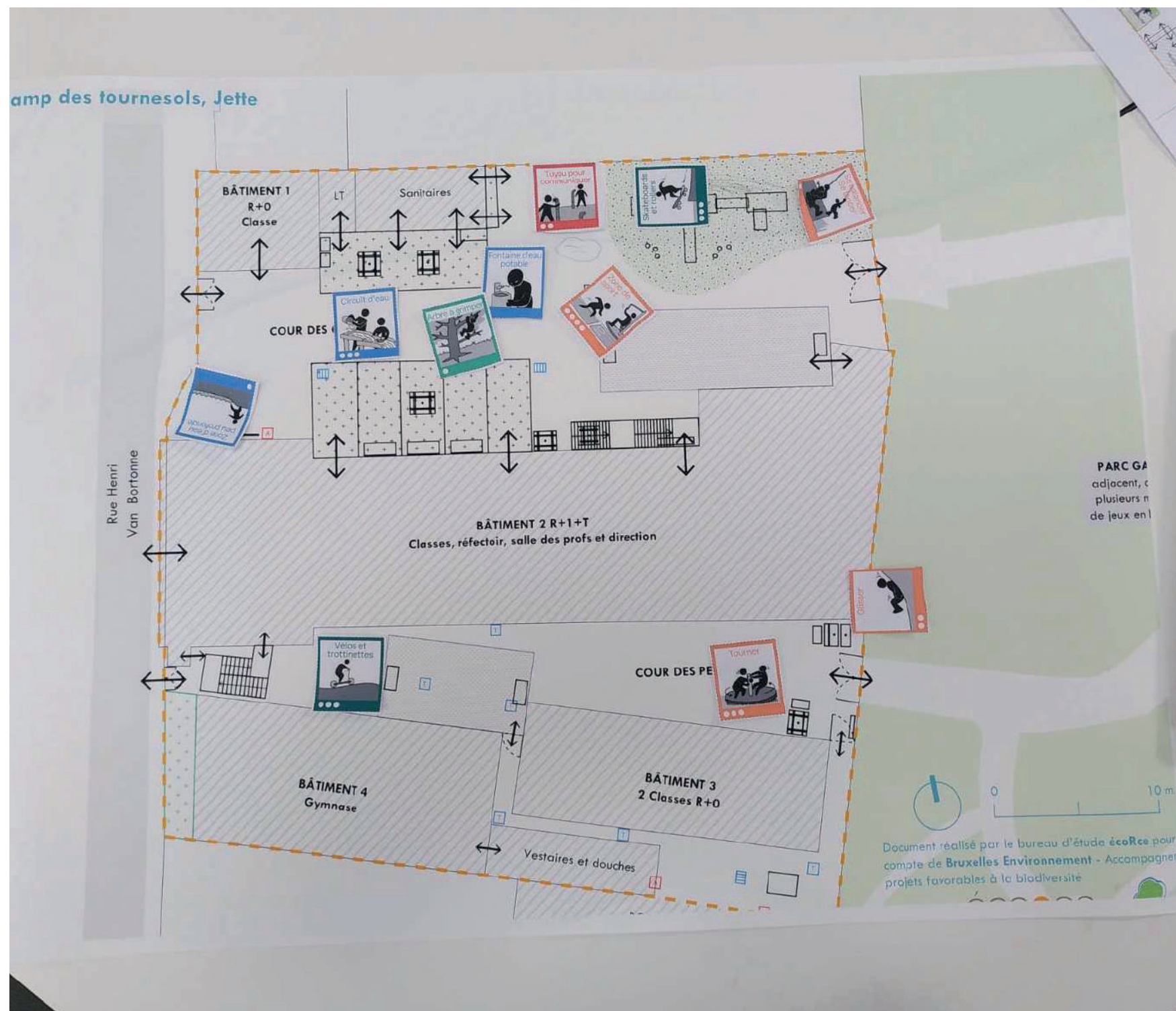
PREMIERS DEVOIRS

UNE VISION COLLECTIVE

MÉTHODO POUR IDENTIFIER LES SOUHAITS & DÉFINIR UNE VISION COLLECTIVE



ATELIER ENFANTS SOUHAITS «REVER» SA COUR



SOUHAITS PAR ÉCOLE CHAMP DES TOURNESOLS

Enfants

- Terrains de sports
- Vélos et trottinettes
- Se balancer
- Accès à l'eau pour boire (fontaines)
- Zone d'eau peu profonde pour jouer
- Arbres / œuvres à grimper
- Skateboards

PRIORITÉ

VISION COLLECTIVE



PRIORITÉ

- ZONES amphithéâtres, école du dehors (p*) (g*)
- Clôture de bambous
- Mare
- Zone calme avec cabanes, zone zen
- Point eau, fontaines à eau
- Rangement sécurisé pour vélos
- Végétalisation façades de bâtiments
- Murs d'escalade
- Parcours accro-branche & module jeux en bois
- Rangements sous escaliers
- Espace vert sous local de néerlandais
- Cabane mezzanine sur le local poubelle





- **QUELS SONT LES FREINS À AVOIR ENTÊTE ?**



- **QUELLES SONT LES BONNES PRATIQUES À RETENIR ?**



Peu de référence dans le secondaire



Images pas toujours adaptées (primaires vs second.)



Ouverture des possibles (nécessaire pour innover mais risque d'être irréaliste)



Former groupe ambassadeurs



Prioriser les besoins et envies



Evolution vers du concret (sensibilisation au coût et économie possible)



PROGRAMME DE L'ANNÉE

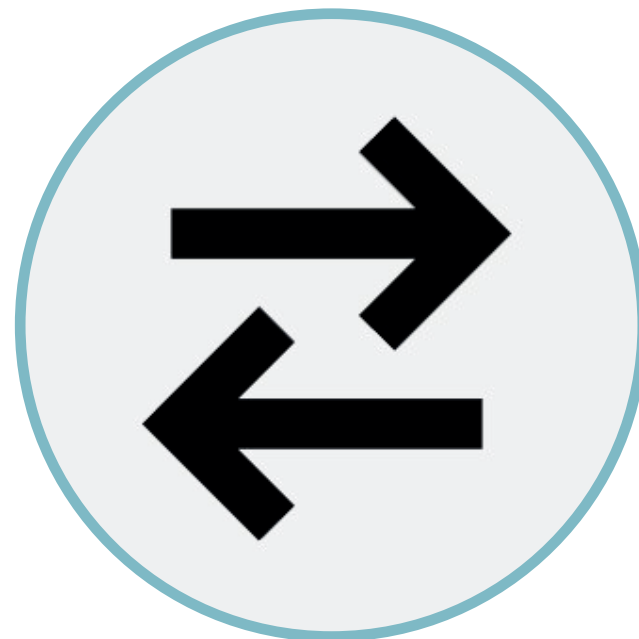
ORGANISER & SPATIALISER ENSEMBLE

MÉTHODO

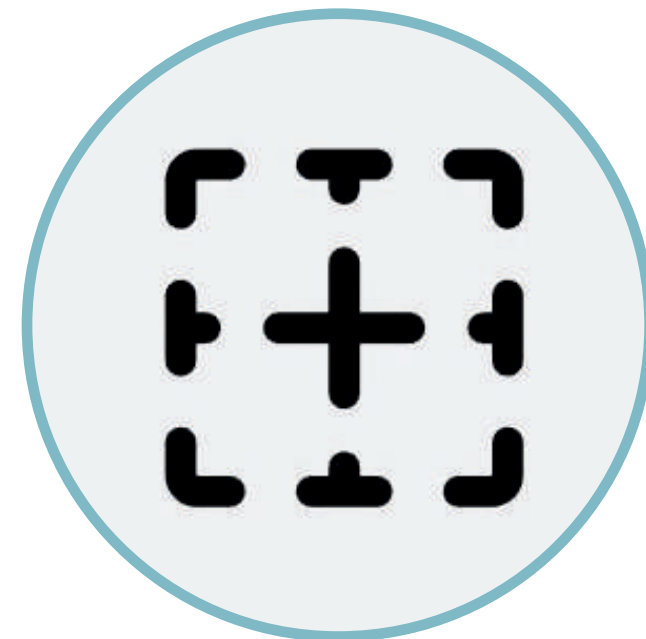
DÉFINIR PRIORITÉS SPATIALISER OPTIONS



USAGES



FLUX

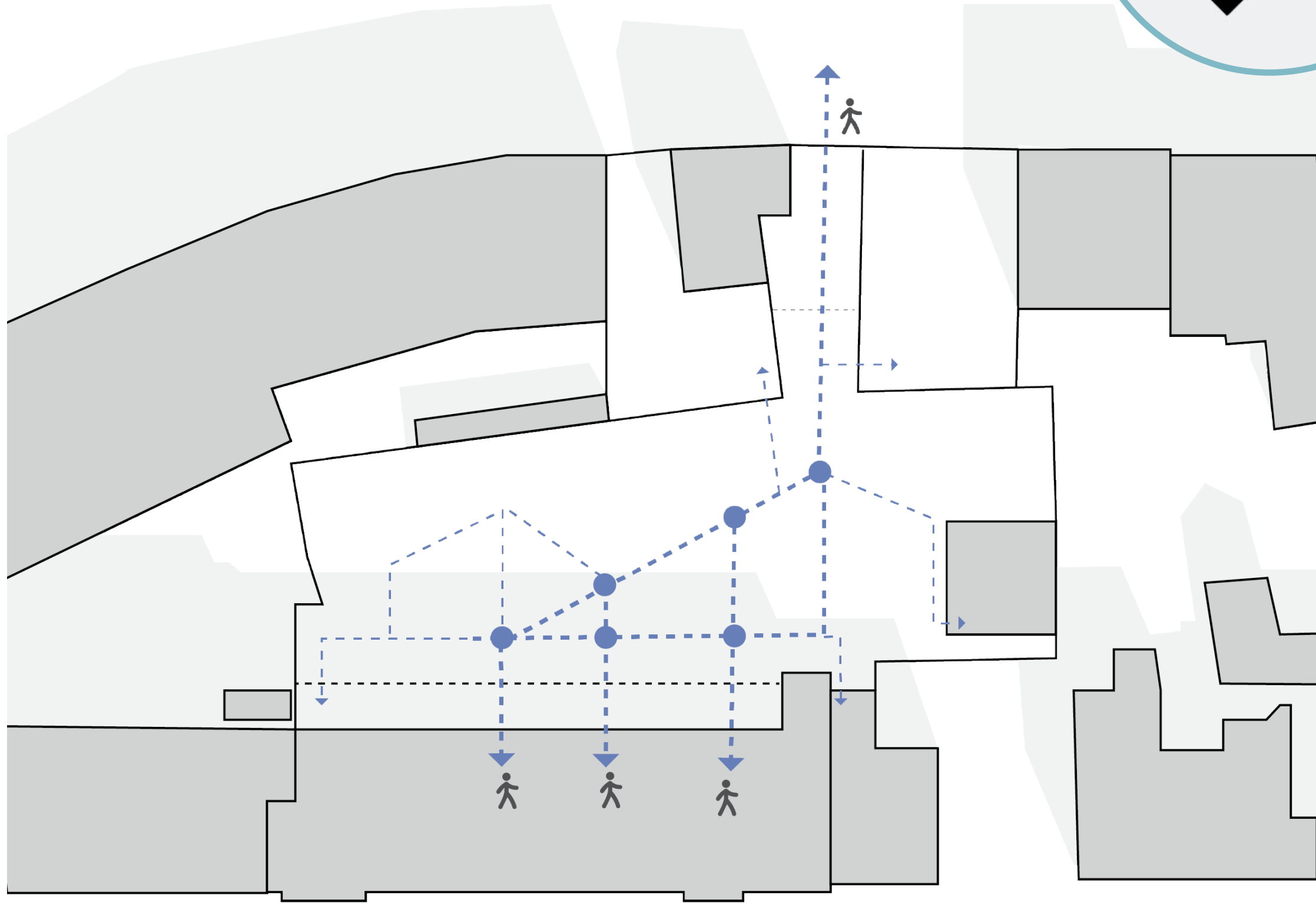


CONTRAINTES

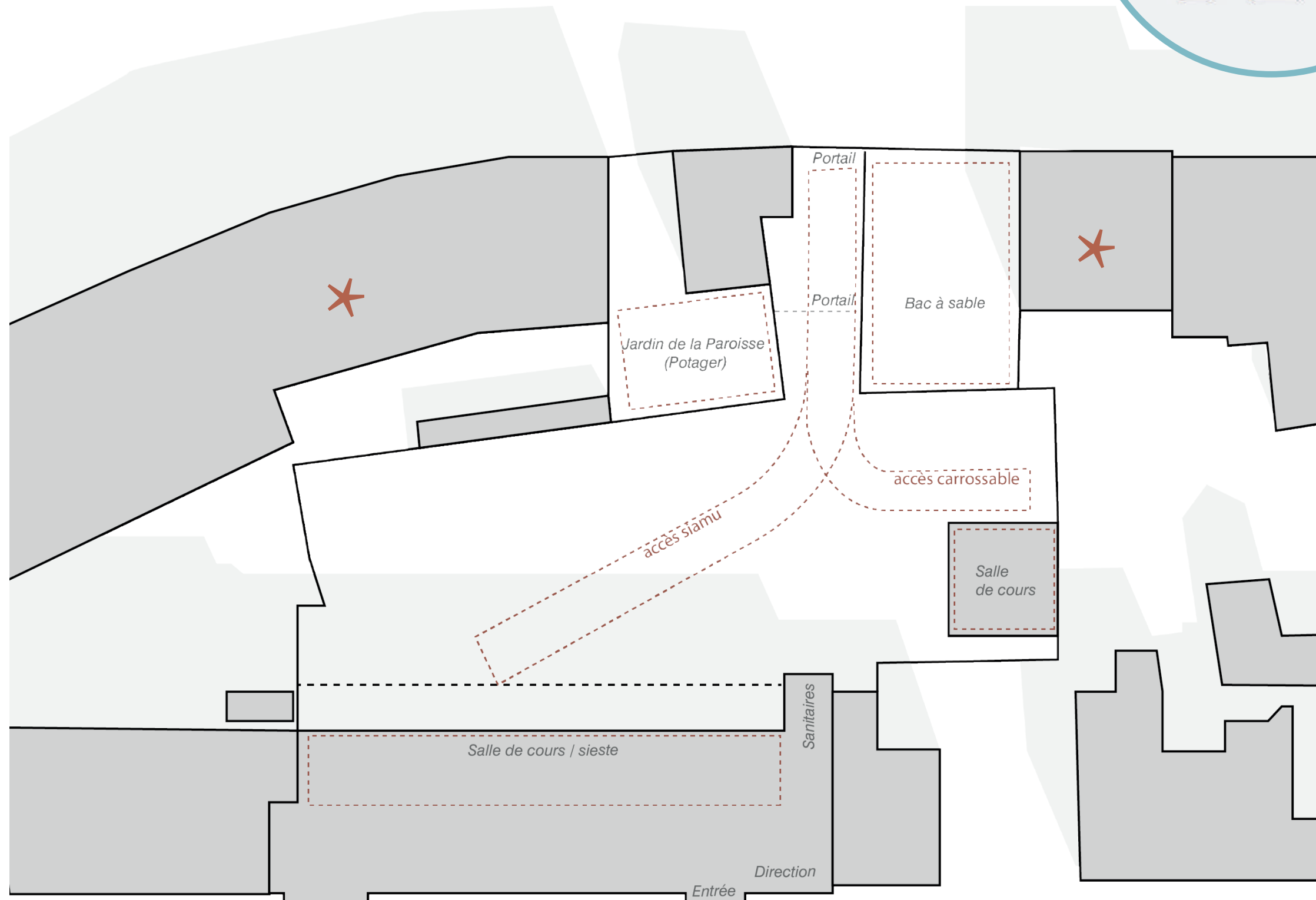
COMPOSER AVEC L'INTENSITÉ DES USAGES



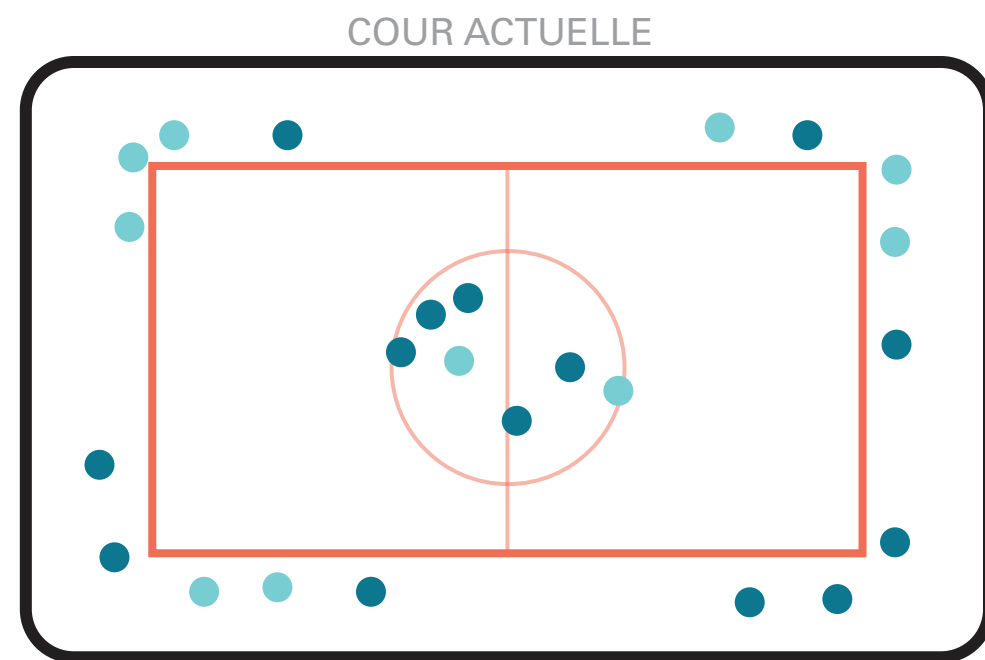
ANTICIPER & ORGANISER LES FLUX



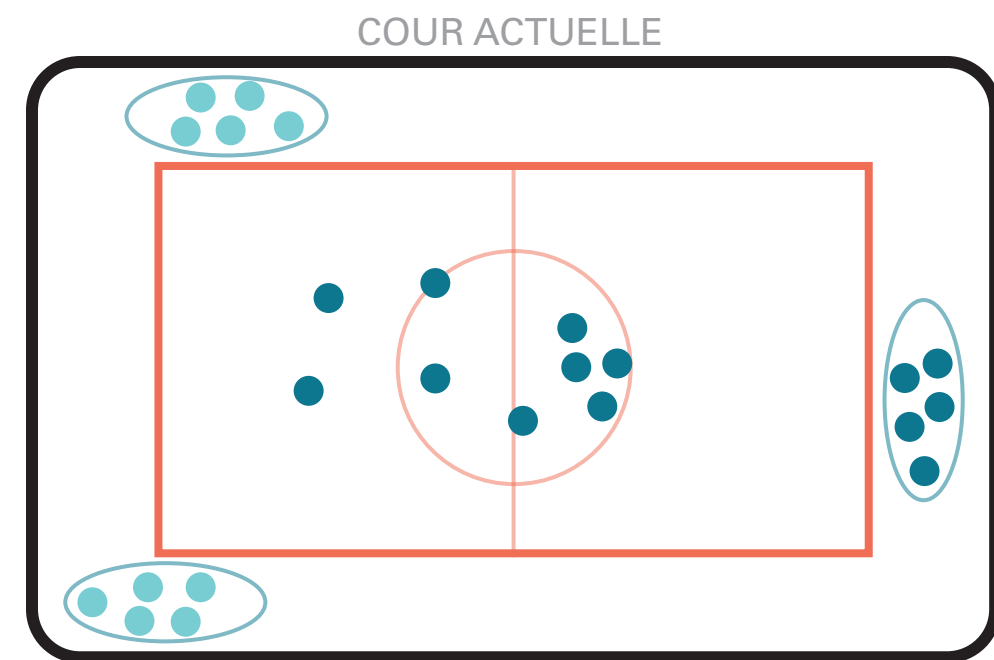
GÉRER & INTÉGRER LES CONTRAINTES



QUESTIONS D'INCLUSION & DE POLARISATION



EXCLUSION



SÉGRÉGATION ♀♂

QUELLE PLACE POUR LES JEUX DE BALLON ?

QUELS AMÉNAGEMENTS À DESTINATION DES FILLES ?

QUELS ÉCHANGES ENTRE LES MATERNELLES / PRIMAIRES ?

QUESTIONS D'INCLUSION & DE POLARISATION

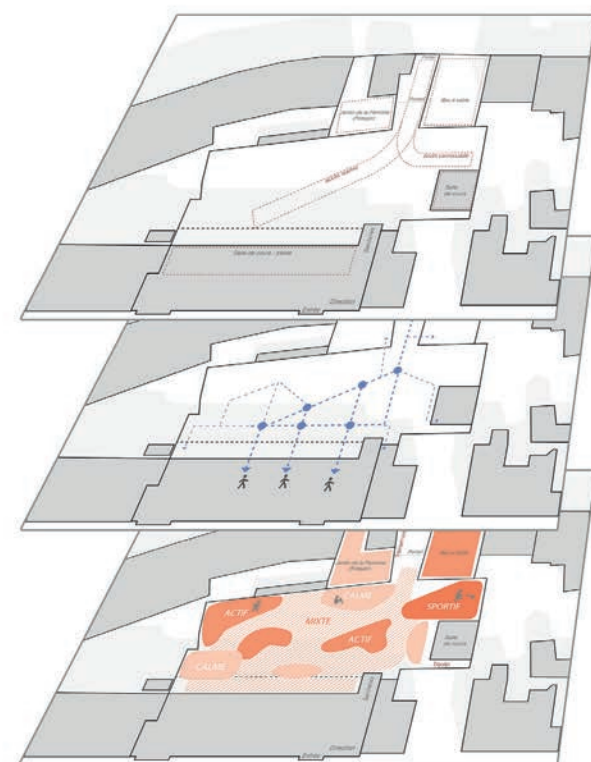
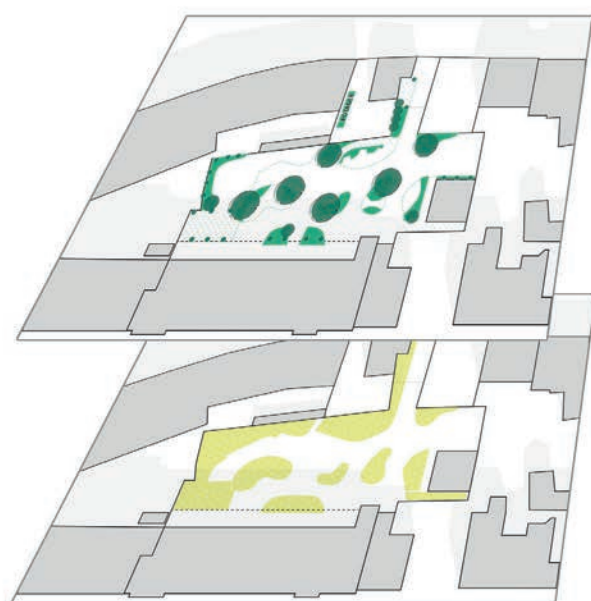


QUELLE POLYVALENCE DES ESPACES ?

QUELLES TRAITEMENT DES LIMITES DES FONCTIONS ?

QUEL ENTRETIEN DE CES ESPACES VÉGÉTALISÉS ?

COUCHES VÉGÉTALISATION ET DESIMPERMEABILISATION



DESIMPERMEABILISATION



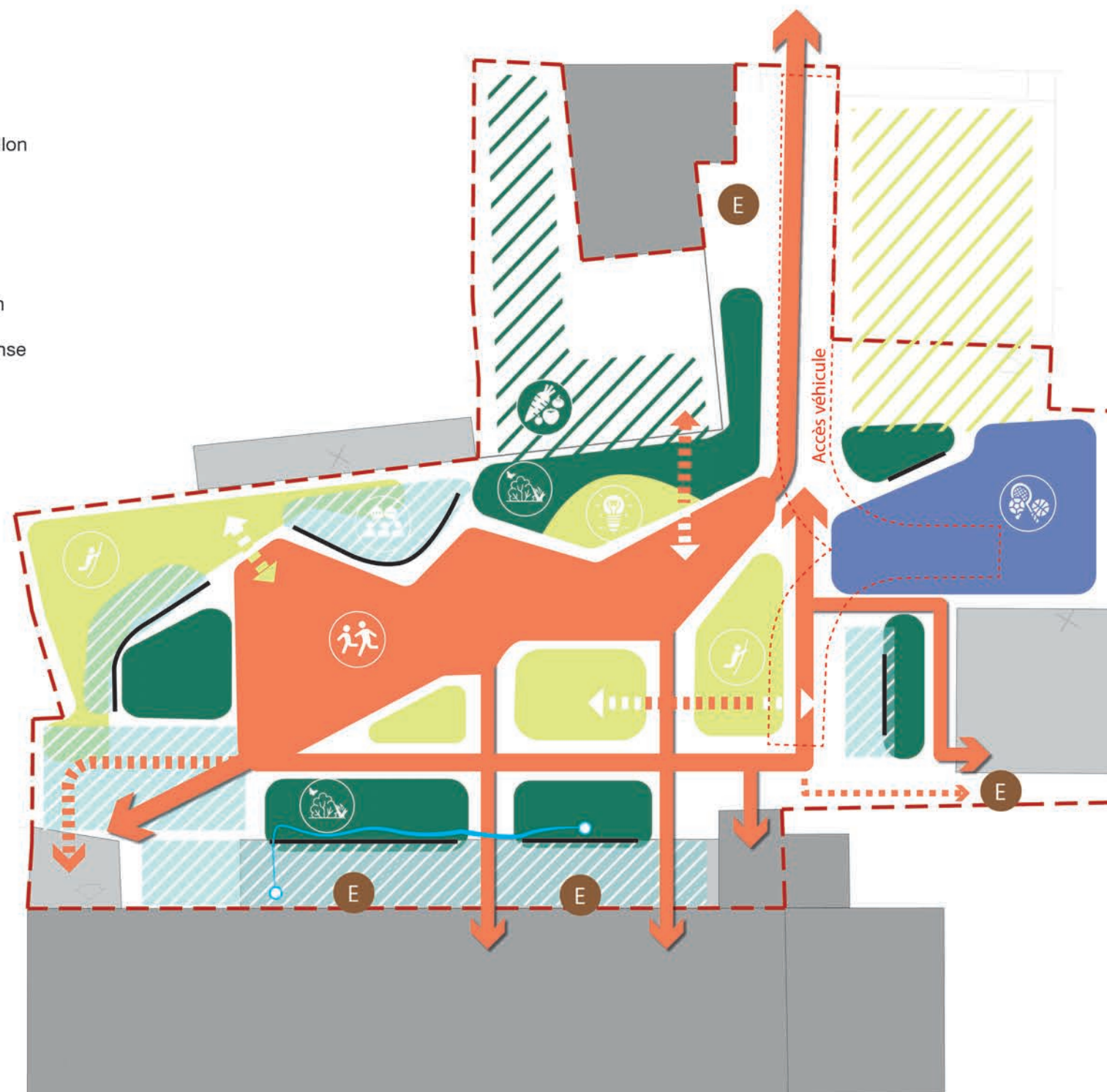
VEGETALISATION

ATELIER PRINCIPE DE LA PIECE À CAS(S)ER

ORGANIGRAMME

LEGENDE

- Zone «je cours» / active sans ballon
- Zone de sport de ballon
- Zone d'exploration / d'éveil sur sol souple et avec végétation
- Zone de végétalisation plus intense
- Zone calme / conviviale
- Assise
- Flux / circulation
- Jeux d'eau
- E Equipement (rangement, vélos, poubelles)





- **QUELS SONT LES FREINS
À AVOIR ENTÊTE ?**



Aller trop dans le détail



Non-maîtrise du budget



Contrainte délais



Vouloir y voir un projet fini
alors que ce ne sont encore
que des intentions (éviter
d'aller trop vite)



- **QUELLES SONT LES BONNES
PRATIQUES À RETENIR ?**



Visites des références



S'inspirer d'exemple
d'ailleurs



Relever certains
questions pédagogiques
en réunion



Faire intervenir le
plus de participants
possible



PROGRAMME COUR

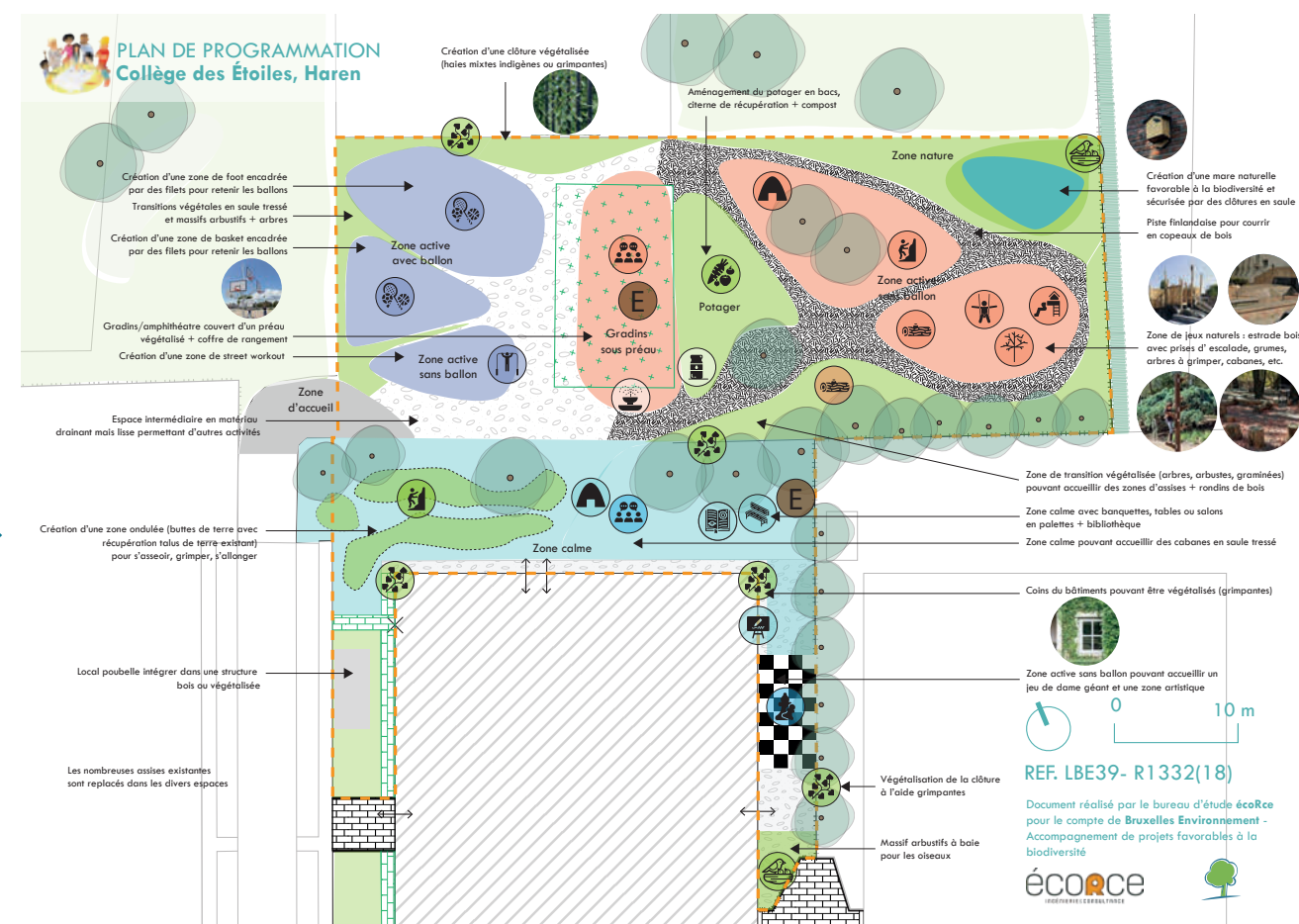


Ecole Claire Joie, Etterbeek

Document réalisé par le bureau d'étude écoRce pour le compte de Bruxelles Environnement - Accompagnement de projets favorables à la biodiversité

écorce

GROUPE 2



REF. LBE39- R1332(18

Document réalisé par le bureau d'étude écoRac
pour le compte de Bruxelles Environnement -
Accompagnement de projets favorables à la
biodiversité

écoRCE

A black and white photograph of a classroom with several students sitting at their desks, looking towards the right. The students are diverse in age and appearance. The text is overlaid on the center of the image.

MATIÈRES & LEÇONS

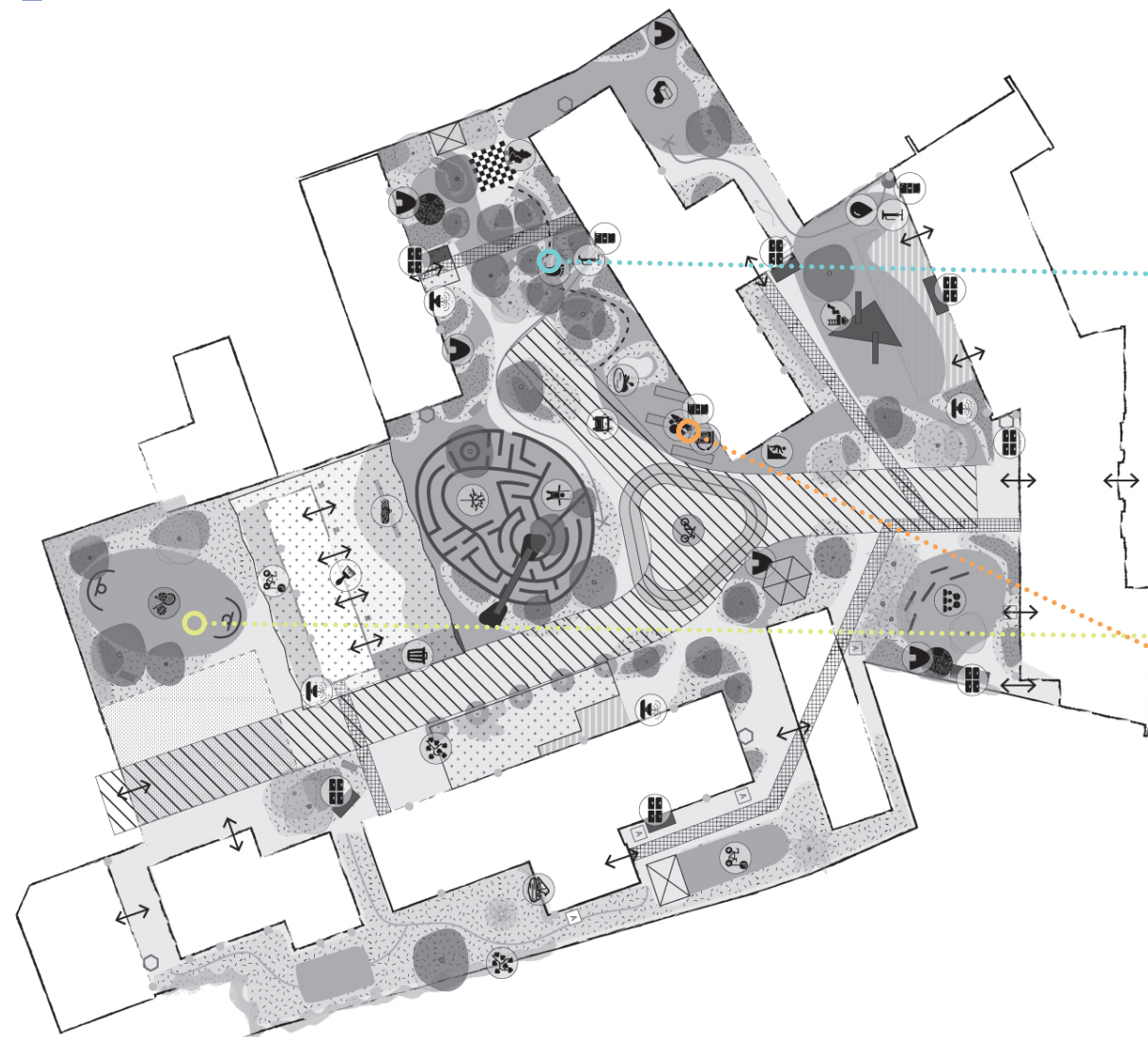
VERS UNE ESQUISSE COMMUNE

METHODO MISE EN PLACE GROUPE DE TRAVAIL



ÉVOLUTION DE LA PROGRAMMATION VERS L'ESQUISSE

1_PROGRAMMATION



2_ESQUISSE

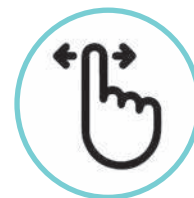
Mini-forêt

Sport

Potager



CO-CONCEPTION : À CONSERVER > À MODIFIER > À AMBITIONNER



ÉVOLUTION DE LA PROGRAMMATION VERS L'ESQUISSE



ESQUISSE COMMUNE



F / PERGOLA VÉGÉTALE

À FROID RELAIS GT & COMPTE-RENDU

Date : 26/04/2022

Animateurs : Lucia et Margaux (21S) / Alicia et Ravidiran (Arter)

Présents :

Directrice de l'école Clair-Vivre OMEGA, Directrice de l'école Clair-Vivre ALPHA, Echevin des travaux publics – Instruction Publique, 2 représentants du pouvoir organisateur, concierge, 6 institutrices maternelles et primaires, un représentant des parents des élèves.

Généralités :

L'atelier a pour but de récolter des informations pertinentes pour la définition des avant-projets tout en laissant une marge d'intervention pour la conception du bureau d'étude. L'idée étant de faire ressortir des tendances et des validations au niveau de la conception proposée. Les propositions discutées entrent d'office dans le budget alloué à l'école. Les aspects végétations, matériaux sont peu abordés, car ils reposent sur des choix techniques (déjà validés par les écoles).

Objectifs spécifiques :

- Alimenter le travail de définition de l'AVP par l'input des parties prenantes sur des sujets spécifiques comme les éléments techniques (clôtures, mobilier, jeux, revêtement des sols, etc.) et avoir une idée globale de l'image de l'école pour orienter les choix esthétiques
- Identifier les contraintes et opportunités pour le chantier
- Entamer un débat sur le sujet de l'ouverture et de l'entretien

Méthode de travail :

Dans cette session de travail nous avons travaillé dans un premier temps tous ensemble, notamment pour faire le point sur les études techniques et représenter la version définitive de l'esquisse. Ensuite nous nous sommes divisés et avons poursuivi le travail avec la technique du World café.

Celle-ci consiste à créer des petits groupes de travail qui vont pouvoir tourner de table en table et aborder une à la fois plusieurs thématiques en essayant de ne pas répéter ce qui a été dit, mais de le compléter, de la faire évoluer.



- Fontaine à boire : c'est une demande de l'école. Il faudra en avoir en suffisance. Emplacement : contre le bloc sanitaire, minimum 3-4 robinets poussoirs + plusieurs lavabos **un grand bac unique** et aussi 1 fontaine (système à poussoir) à l'entrée près des maternelles et 1 près de la table géante (contre mur nord du bloc 3)
- Module de jeux : essayer de replacer tous les modules existants fixes en bon état (notamment le module à bascule chez les maternelles). Si possible échanger emplacement jeux eau et sable (pour éloigner les jeux d'eau de l'entrée), si pas, la possibilité de placer un caillebotis de « décrottage » ou des « brosses chaussures » est une bonne idée.
- Équipement/poubelles : prévoir assez d'espace pour 7 conteneurs (4 vertes, 2 bleues, 1 jaune) et toujours à proximité du portail, car les camions rentrent jusque dans la cour. Il faut un sol en dur et un espace plutôt caché.
- Parking vélos : l'intention de l'école est de replacer la majorité des arceaux à l'arrière des bâtiments (espace potager actuel). Il faudrait prévoir un revêtement de sol adapté (à intégrer dans le PU mais financé ultérieurement). Les 2 cabanons à vélos existants pourraient également être déplacés dans cette zone pour libérer de l'espace dans les cours.

Il y a-t-il des éléments à rajouter ? Si oui, pouvez-vous spécifier dans l'encadré ci-dessous ?

Remarques de l'enseignant en charge du potager :

Je voudrais souligner l'importance d'**avoir de la terre** (profiter du chantier ?) pour remplir les 4 grands bacs, ainsi que ceux que nous **avons aussi depuis un subside que j'ai obtenu des îles de paix : 4-6 petits bacs sur pieds + 1 grand bac sur pied**. Pour l'instant ils sont près de la caravane. Dans la continuité du projet potager de l'ASBL Tournesol, il faut envisager un **compost pour l'apport en terreau**. Je prévois de suivre le module "installer un compost" de BE l'année prochaine (si la candidature est retenue). Peut-on le mentionner dans la Partie 1 "Projets pédagogiques (actuels et futurs)." ?

Ainsi, **avec un compost + 4-6 petits bacs à pieds + 1 grand bac à pieds : c'est quelques mètres carrés à penser.**

Remarques du service architecture de la commune :

Le CSC doit être rédigé par le bureau d'étude, à savoir pour la partie technique service Architecture est disponible pour assistance/vérification, pour la partie administrative à vérifier avec service Marche public





- **QUELS SONT LES FREINS
À AVOIR ENTÊTE ?**


Fond de plan précis


Contexte bâti/technique
non-maîtrisé par l'école
(préau)


Réalité budgétaire vs surfaces
d'interventions souhaitées
dans la cour



- **QUELLES SONT LES BONNES
PRATIQUES À RETENIR ?**



Lecture adaptée



Double temps de
réactions



La pédagogie de
l'école s'implique de
plus en plus à mesure
que le projet se précise



Débuter les
discussions sur
l'ouverture

A high-angle, black and white photograph of a group of people sitting around a large wooden conference table. The group is diverse, including a man with a beard and a turban, a woman with curly hair, and a woman with blonde hair. They are engaged in a discussion, with some looking at documents and others at each other. The table is cluttered with various items: a tablet, a laptop, notebooks, pens, a small potted plant, and a set of keys. Large windows in the background provide a view of a cityscape.

TEMPS D'ÉTUDE

AFFINER L'AVANT-PROJET

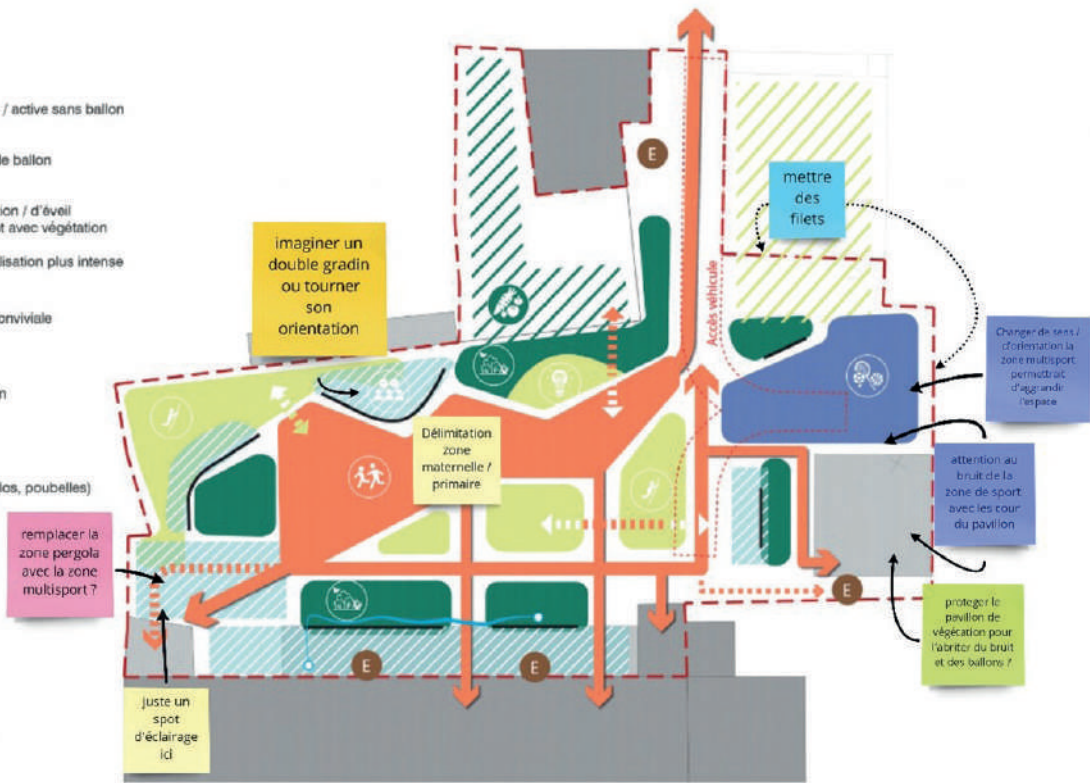
METHODO ALLERS-RETOURS TECHNIQUE - PARTICIPATION

05 ORGANIGRAMME PROPOSITION DE SPACIALISATION

À VALIDER

LEGENDE

- Zone «je cours» / active sans ballon
- Zone de sport de ballon
- Zone d'exploration / d'éveil sur sol souple et avec végétation
- Zone de végétalisation plus intense
- Zone calme / conviviale
- Assise
- Flux / circulation
- Jeux d'eau
- Equipement (rangement, vélos, poubelles)



PROPOSITION INITIALE A

Zone de sport à côté du pavillon modulaire

Superficie zone multisport : +/- 110 m² avec possibilité extension à +/- 160 m² pour cours de gym

+ Zone accès véhicule (livraison) facilité sur large zone de sport en revêtement dur

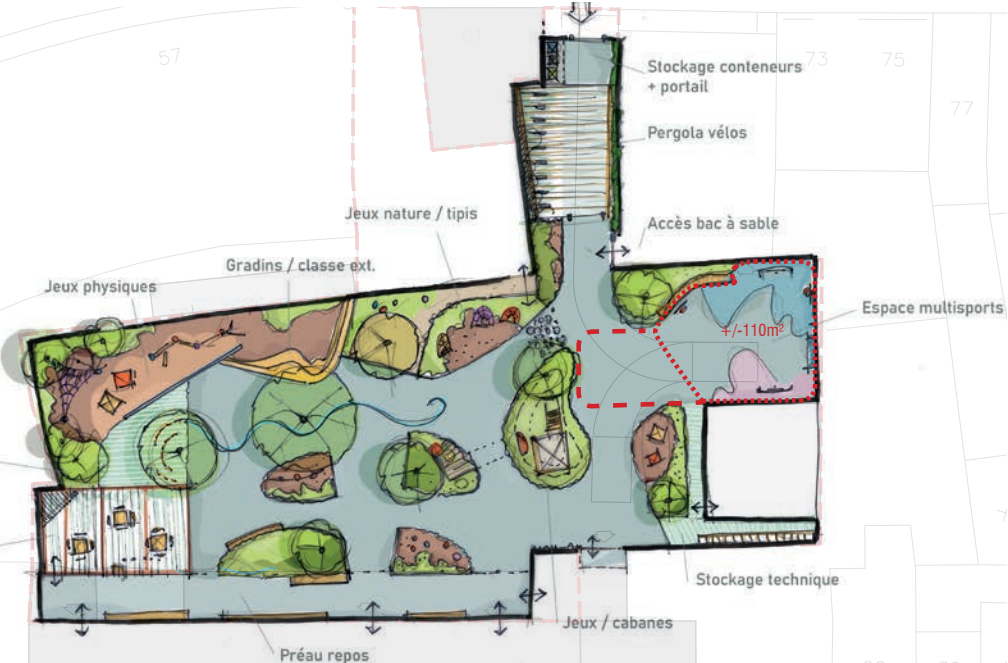
+ Zone de «jeux libres» associée aux divers jeux d'exploration et positionnement en retrait des jeux sportifs

+ Répartition plus homogène des «zones de végétation» sur l'ensemble de la cour

- Proximité jeux de ballon et classe du pavillon modulaire

- Besoin de placer des filets de protection autour du terrain de sport (pavillon et aire en sable)

- Connexion aire bac à sable et espace maternelles plus compliquée



VARIANTE B

Zone de jeux physiques à côté du pavillon modulaire

Superficie zone multisport : +/- 150 m² avec possibilité extension à +/- 220 m² pour cours de gym

+ Jeux de ballons éloignés du pavillon modulaire

+ Mutualisation gradins classe extérieure et banquette pour regarder les jeux de ballons

+ Connexion zone jeux physiques et aire bac à sable facilité pour les maternelles (trait bleu = option de délimitation informelle pour zone des maternelles)

+ Utilisation de deux murs avec filets existants

- Zone accès véhicule (livraison) réduite avec manoeuvres plus compliquées

- Répartition plus contrastée et réduite des «zones de végétation» sur la cour (majoritairement d'un côté)

- Réduction de la zone de «jeux libres»



AVANT-PROJET AFFINE

ETUDES TECHNIQUES DE LA DIVERSITÉ DES SITUATIONS



TEST D'INFILTRATION

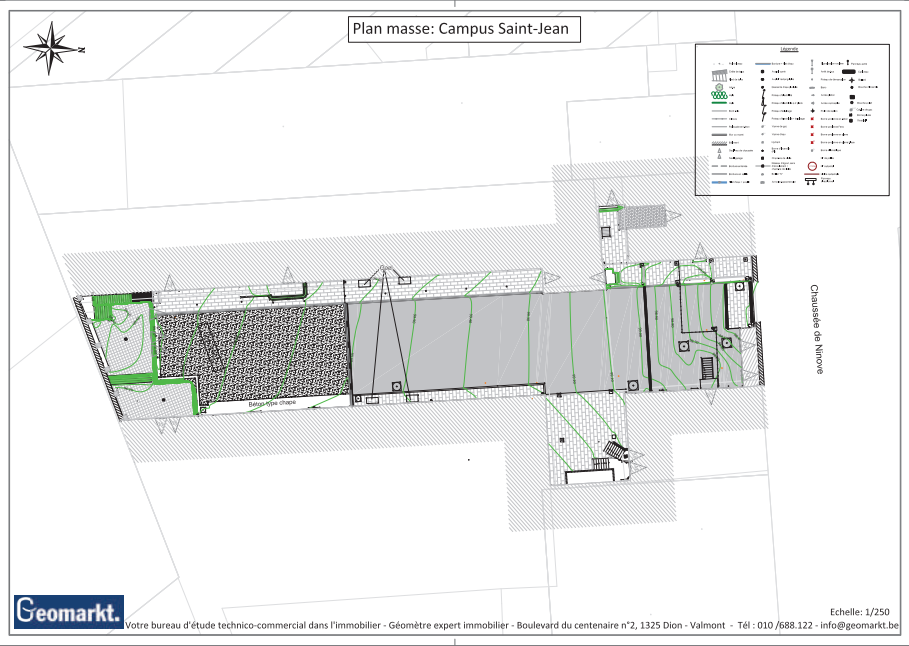
Ecole	Nombre de forages effectués	Paramètres pollution (NM, HAP, ML)	Volume de sol contaminé estimé (m3)	Localisation des pollutions	Evaluation des risques
POLLUTION > INTERVENTION REQUISE POLLUTION > AUCUNE INTERVENTION PAS DE POLLUTION					
ECOL07-Claix-Vivre_Alpha-et-Omega	1	Aucune pollution constatée. Rapport non transmis car tests de fertilité à venir.			
ECOL08-La_Farandole	4	ML : plomb présent sur 1 forage, NA < valeurs < NI HAP : benzo(b)fluoranthène, benzo(k)fluoranthène, benzo(a)pyrène et indeno(1,2,3-cd)pyrène présents sur 1 forage, NA < valeurs < NI NM : rien à signaler			Aucun risque associé à la parcelle (confirmé par F.JHENRY, Dpt Sol BE, réunion du 22/03/2022)
ECOL09-Claix	5	ML : plomb présent sur 1 forage, NA < valeurs < NI HAP : benzo(a)pyrène présent sur 2 forages, NA < valeurs < NI NM : rien à signaler			Aucun risque associé à la parcelle (confirmé par F.JHENRY, Dpt Sol BE, réunion du 22/03/2022)
ECOL11-AR2	5	ML : présence de plomb sur les forages 1, 4 et 5 NA < valeurs < NI présence de zinc sur le forage valeur > NI HAP : présence de 4 composés sur le forage 5 dont le benzo(a)pyrène également présent sur le forage 1 et 4 NA < valeurs < NI NM : rien à signaler			L'ensemble de la parcelle est à considérer comme polluée (confirmé par F.JHENRY, Dpt Sol BE, réunion du 22/03/2022)
ECOL17-Champ_des_Journeaux	4	ML : présence de zinc sur le forage 1 valeur > NI HAP : rien à signaler NM : rien à signaler			L'ensemble de la parcelle est à considérer comme polluée (confirmé par F.JHENRY, Dpt Sol BE, réunion du 22/03/2022)
ECOL18-Collège_des_Bailes	5	ML : présence de zinc sur le forage 3 NA < valeur < NI HAP : 8 composés présents sur le forage 3 dont certains présents également sur tous les autres forages NA < valeurs < NI Benzo(a)pyrène : valeur > NI sur le forage 3 NM : composés présents sur les forages 1, 4 et 5 NA < valeurs NI			L'ensemble de la parcelle est à considérer comme polluée (confirmé par F.JHENRY, Dpt Sol BE, réunion du 22/03/2022)

TERRAIN POLLUÉ

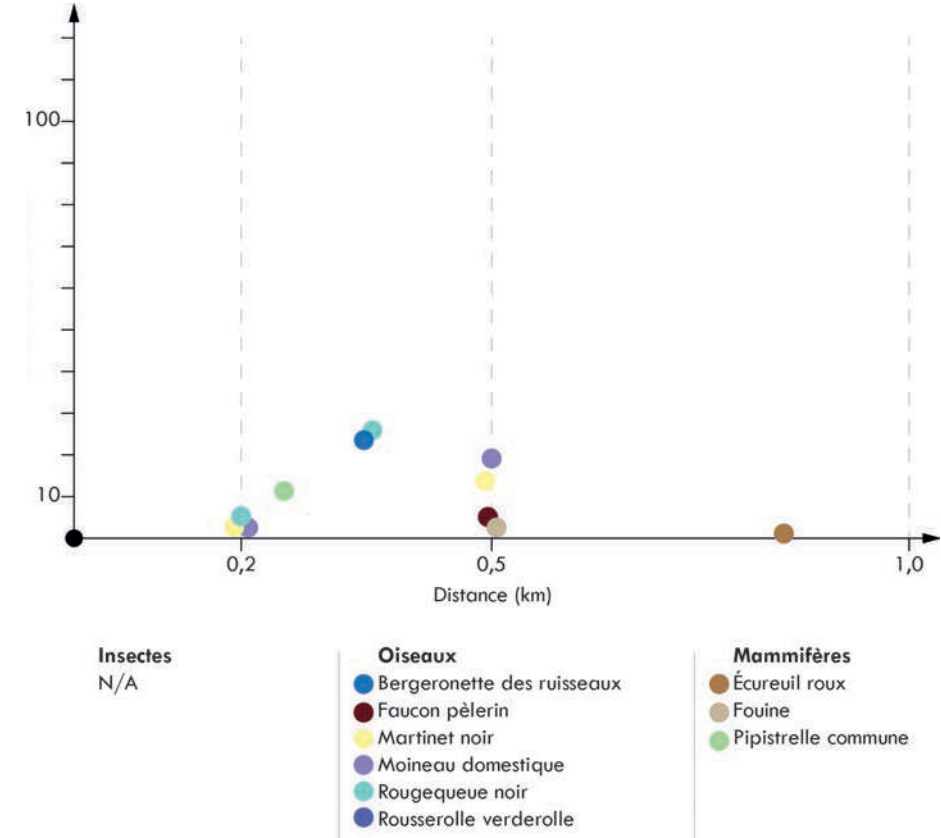


OUVRAGE D'ART

ETUDES TECHNIQUES DE LA DIVERSITÉ DES SITUATIONS



DONNÉES GÉOMÈTRE



ANALYSE FAUNISTIQUE

R1423 - Arter

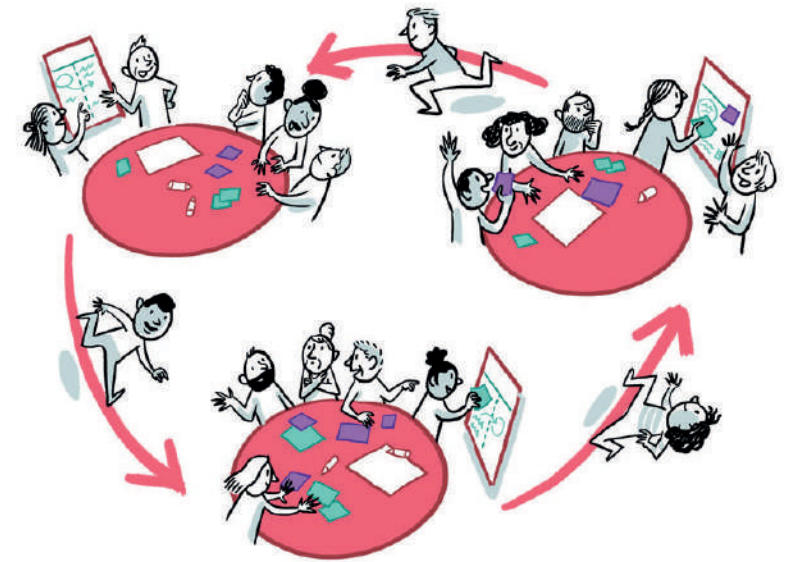
Inventaire des matériaux - La Farandole - ETTERBEEK

28-09-22

Inventaire sur site												
N°	Identification du matériau	Dimensions de l'unité			Réf. photo	Localisation	Etat du matériaux	Potentiel revente recyclable	Métré			
		Longueur	largeur	Hauteur					Unité	Quantité totale	Ratio exploitable	Quantité exploitable
1.	Revetements de sol & gros-œuvre											
1.1	Cour 1											
1.1.1	Klinkers	0,22	0,11	0,06	3, 16, 22, 23,	Cour + préau	Bon		m²	1035,4	100%	
1.1.2	Sol souple	7,2	6,75	0,02	37		Bon		m²	48,6	70%	
1.1.3	Avaloirs	0,35	0,35		7, 15, 18, 29, 32		Bon		pce	5	100%	
1.1.4	Grandes toques carrées	0,97	0,97		5		Bon		pce	1	100%	
1.1.5	Moyenne toques carrées	0,83	0,83		1, 4, 10, 17		Bon		pce	6	100%	
1.1.7	Garde-corps	3,96		0,97	47	Dans l'enclos	Moyen		pce	1	100%	
1.1.8	Pierres bleues contre anciens soupirails	1,75	0,2		59, 60, 62 à 64, 66, 67		Bon		pce	16	100%	
1.1.9	Avaloir linéaire	5,84	0,13		70		Bon		ml	5,84	100%	
1.1.10	Grille soupirail	1,4	0,44		69		Bon		m²	0,62	100%	
1.1.11	Tour pierre bleue soupirail	2,28	0,17		69		Bon		m²	0,39	100%	
1.1.12	Grille bleue en fer forgé	5,37		2,8	27		Moyen		pce	1,00	100%	
1.1.13	Grille bleue en fer forgé	4,54		1,35	35, 36		Moyen		pce	2,00	100%	
1.1.14	Grille bleue en fer forgé + porte	2,54		2,39	39		Moyen		pce	1,00	100%	
1.2	Préau											
1.2.1	Sol souple	0,2	0,15	0,05	25 à 27		Bon		pce	255	100%	
1.2.2	Garde-corps	7,64	0,05	0,91	2, 3		Moyen		ml	7,64	100%	
1.2.3	Briques de verre	0,19	0,19		71 à 76		Moyen		pce	588	90%	
1.2.4	Soubassements bois colonnes	0,65	0,5	1,4	9, 12, 23		Moyen		pce	7	80%	
1.2.5	Muret/banc	4,5	0,5	0,44	13, 14, 24		Moyen		pce	6	90%	
1.2.6	Petite toque	0,15	0,15		20, 21		Bon		pce	2	100%	
1.2.7	Toque Cibe	0,1	0,1		19		Bon		pce	1	100%	
1.2.8	Toque eau	0,75	0,6		11		Bon		pce	1	100%	
1.2.9	Béton autour toque eau	3	0,08		11		Moyen		m²	0,24	100%	

INVENTAIRE DES MATÉRIAUX

ATELIER WORLD-CAFÉ TABLES THEMATIQUES

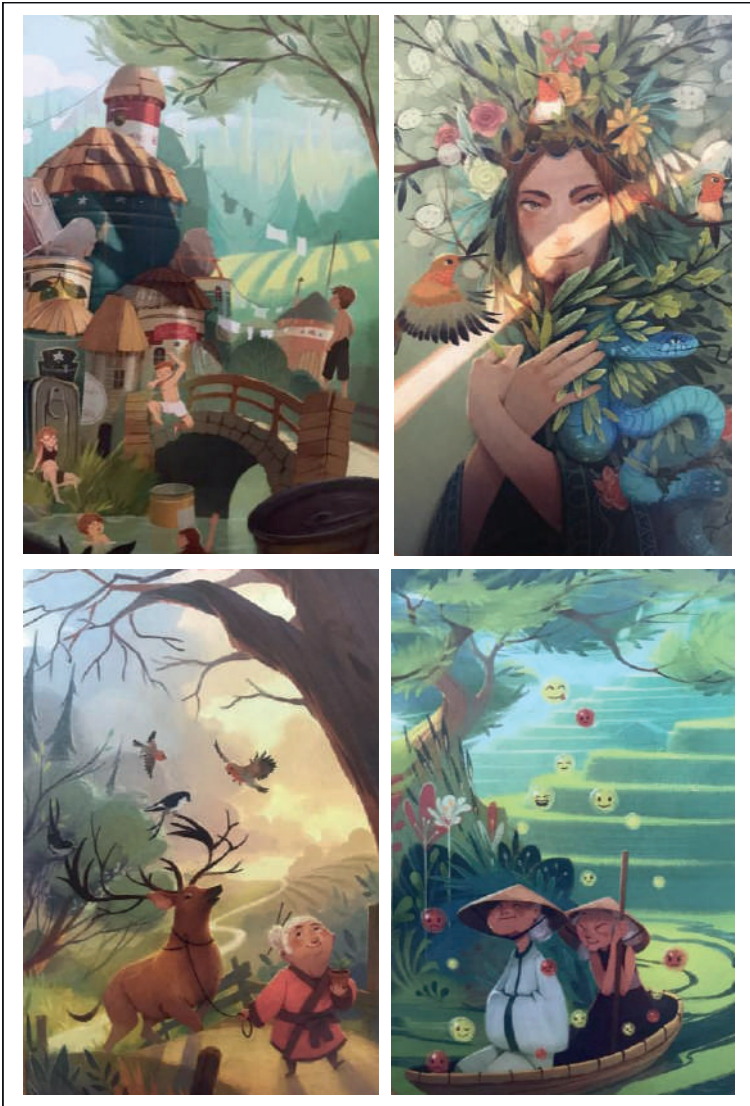


ATELIER WORLD-CAFÉ TABLES THEMATIQUES

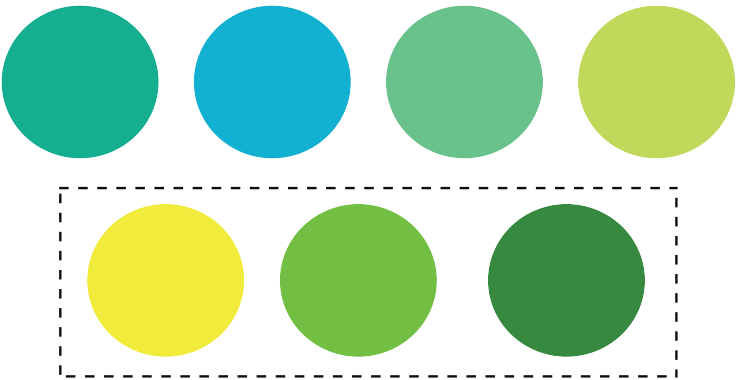
TABLE 1 : IDENTITE

PARTIE 1 : Identité et ambiance générale de l'école

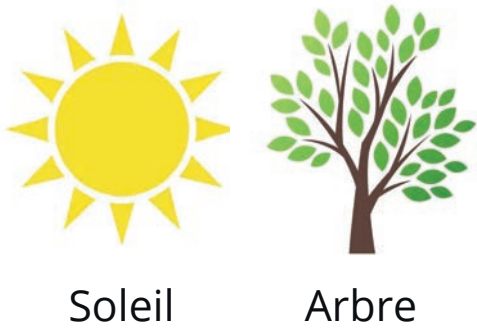
Ambiances :



Couleurs :



Totem / symbole :



Mots et thèmes représentatifs de l'école :

Dynamisme

Ecologie

Lumière

Bien-être

intégration

Bienveillance

inclusivité

Soleil

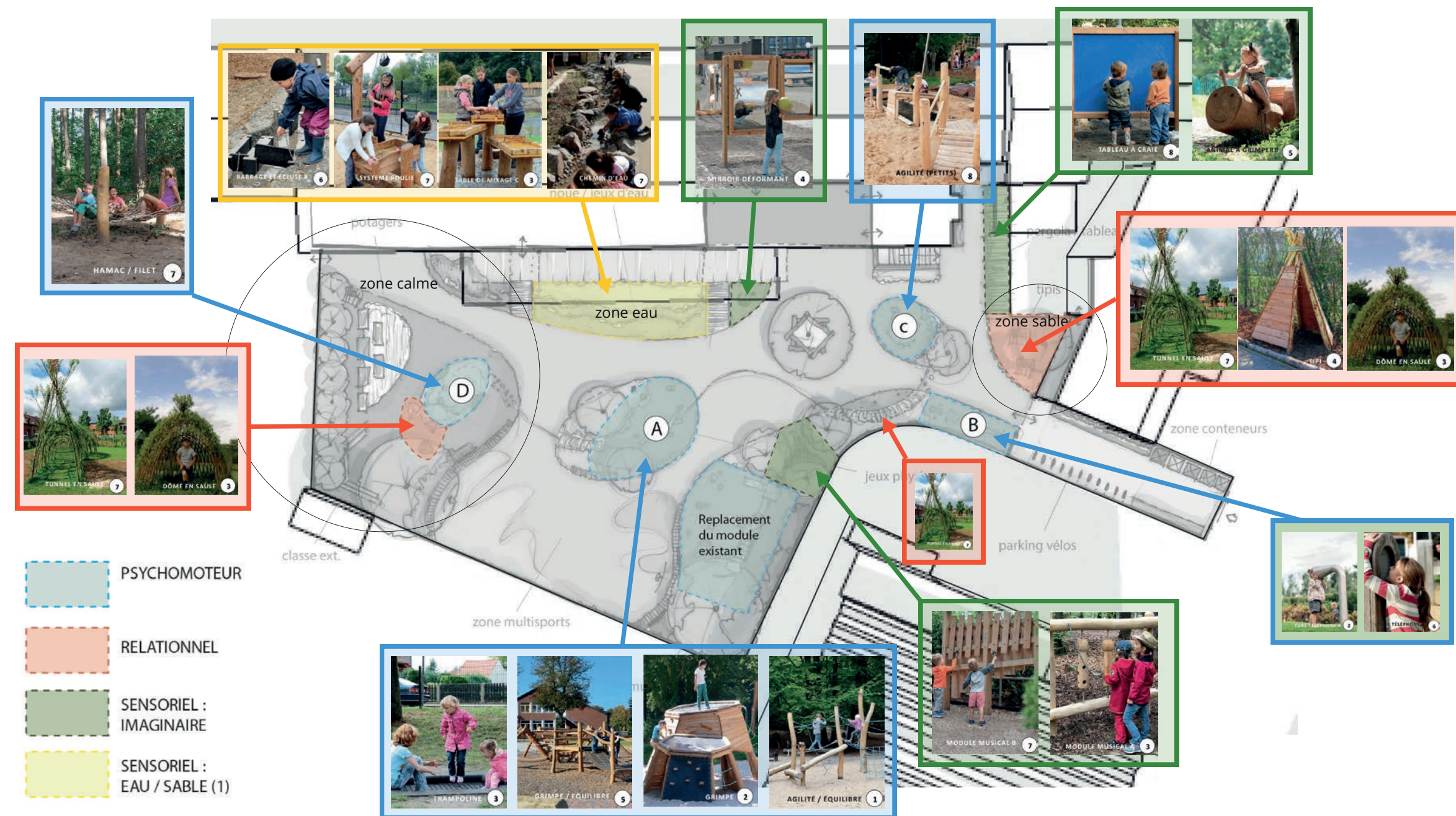
ouverture d'esprit

Multiculturel

ATELIER WORLD-CAFÉ TABLES THEMATIQUES

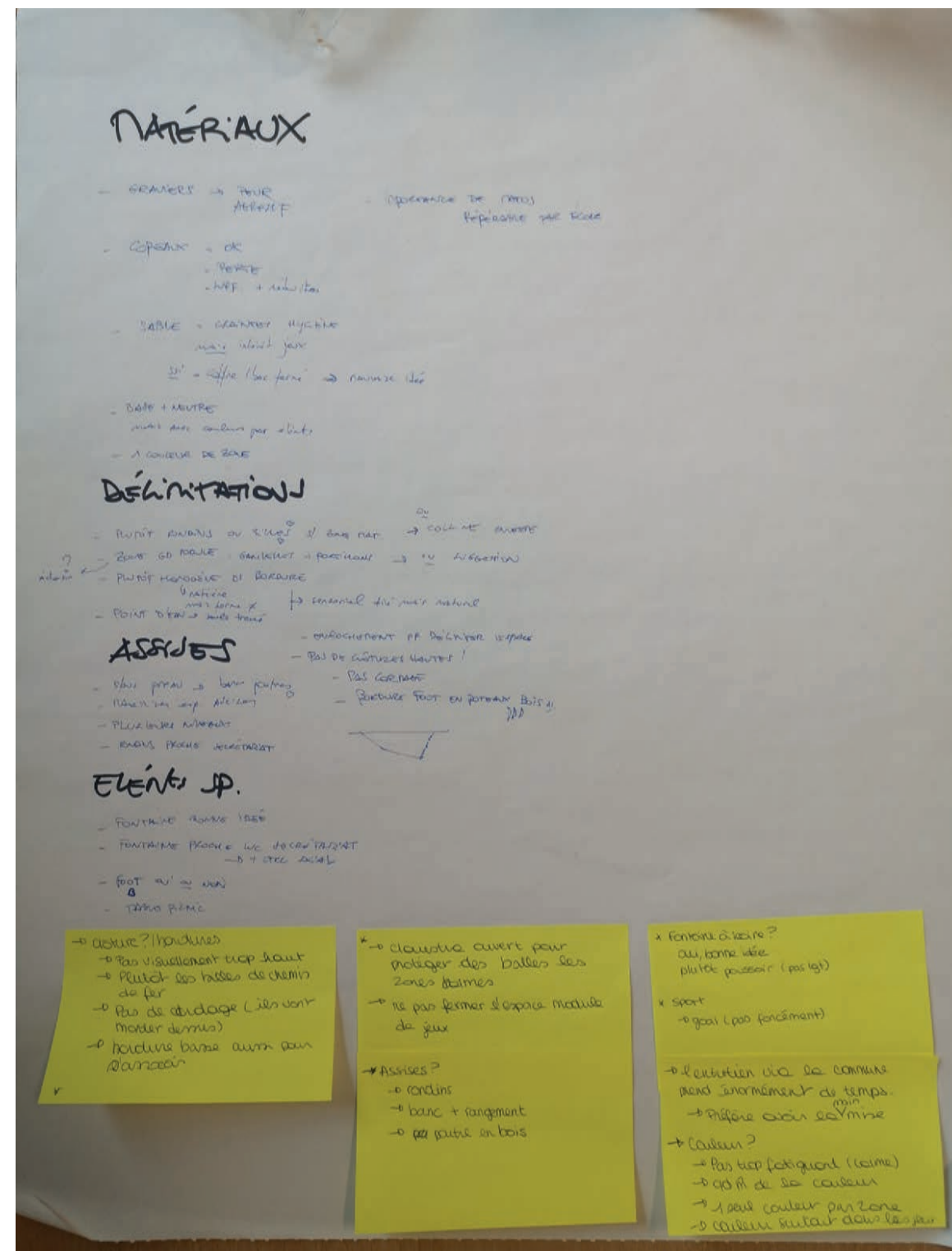
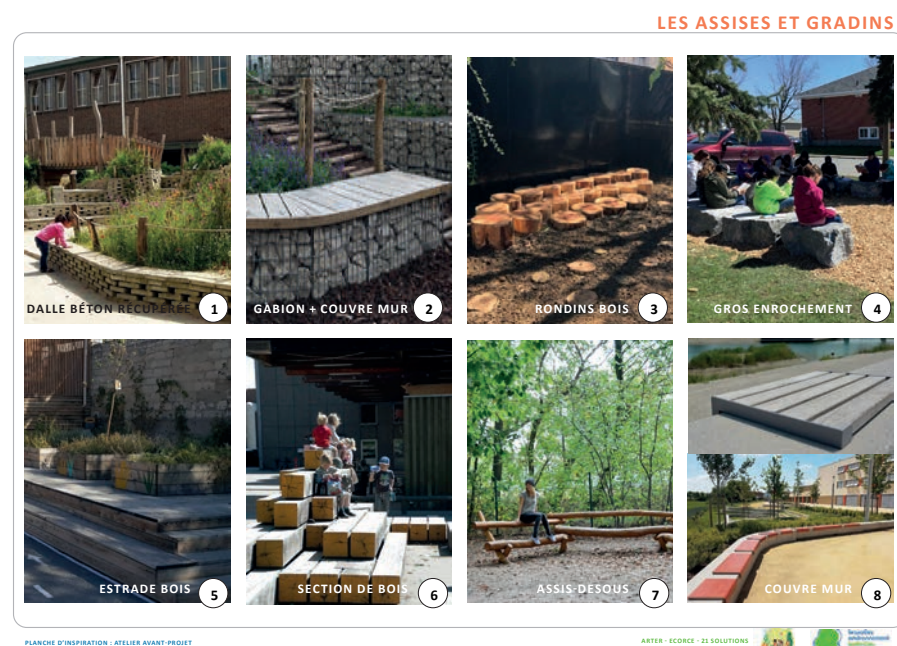
TABLE 1 : IDENTITE

PARTIE 2 : Identité et ambiance générale des modules de la future cour



AVANT-PROJET AFFINÉ

TABLE 2 : MATÉRIAUX ET EQUIPEMENT

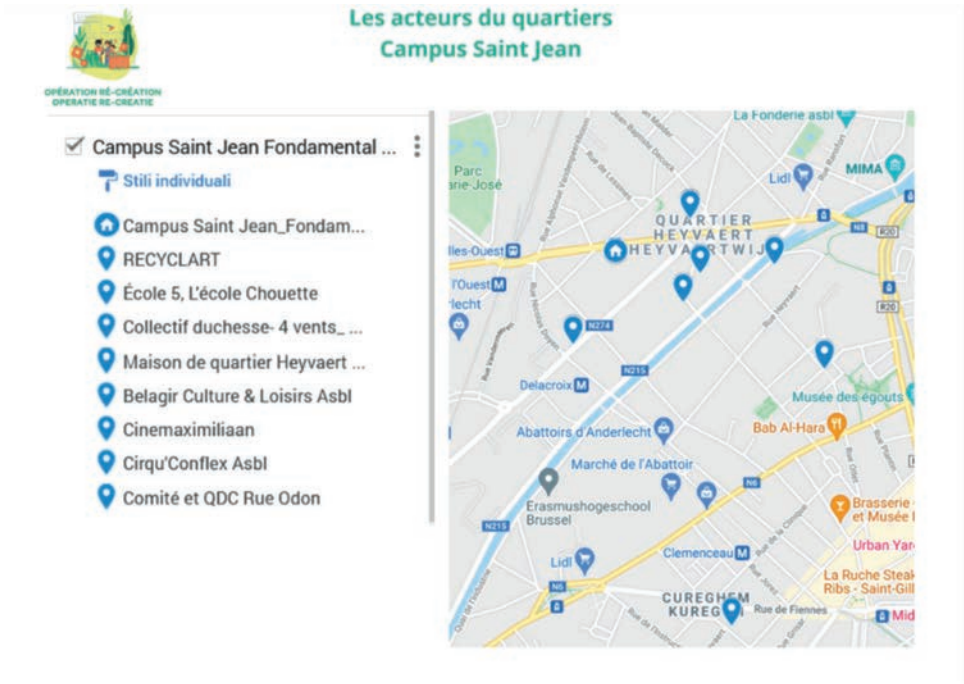


ATELIER WORLD-CAFÉ TABLES THEMATIQUES

TABLE 3 : OUVERTURE ET ENTRETIEN

- Quelles occupations actuelles de la cour ?
- Quels autres partenaires possible ?
(type d'acteur, contrepartie, ...)
- Quelle participation au projet ?
(type d'acteur, type d'aide, fréquence,...)

Saint Jean - Molenbeek



Possibilités d'ouverture évoquées en atelier

Type de partenaire	Type d'ouverture et activités	Contrepartie envisageable	Point d'attention
- Ouvertures à des associations :	L'idéal serait des associations qui puissent proposer des activités pour les enfants. EX/ <ul style="list-style-type: none">ASBL BAOBAB pour des jeux de société ou jeux en bois à l'extérieur notamment l'été pendant les vacancesAsbl ADT Quart monde : organise des lectures dans la rue pour enfant. Voir si intérêt utiliser la cour ?Fablab de quartierMaison de cultures pour les expositions temporaires ?Singing Molenbeek : pour cours de chantsStage d'étéClub de sports	Participation aux activités par les enfants de l'école Bonne gestion et entretien des espaces utilisés	Cette option nécessite : <ul style="list-style-type: none">L'accès aux sanitairesLes asbl doivent proposer des activités à prix accessible (attention publique de l'école fort fragilisée) Si nécessité de locaux, tout dépendra du partenariat et de la confiance, mais l'option n'est pas exclue par le PO.
- Ouverture aux parents :	La cour pourrait être mise à disposition des parents des élèves de l'école moyennant un système de réservation. Beaucoup de familles du quartier ne disposent pas de jardin, cela pourrait être une très belle occasion pour les familles de bénéficier d'un espace extérieur, vert et calme.	<ul style="list-style-type: none">Du temps pour de petits travaux dans l'écoleAccompagner une sortie scolairePrix libreNettoyage de la cour	Cette option nécessite : <ul style="list-style-type: none">L'accès aux sanitairesLa mise en place d'un système de gestion de l'ouverture (clés, code ou badge) et du temps à

ÉVOLUTION DE L'ESQUISSE VERS L'AVANT-PROJET

3_ESQUISSE ADAPTÉE



4_AVANT-PROJET



CO-CONCEPTION : À AFFINER > À APPLIQUER > À PRÉCISER



AVANT-PROJET AFFINÉ